

MANUÁL KRAMÁŘSKÉ BOUDY

Studie obnovy Sadového náměstí na Svatém Kopečku 07/2002
- Manuál kramářské boudy. Statutární město Olomouc, 2022,
texty a fotografie: Ing. arch. Milan Šuška, Ph.D.

Prostranství působí dlouhodobě zanedbaně, nepřívětivě, přitom se jedná o významné poutní a turistické místo. Z kramářských boudek se stalo opuštěné "Brownfield," v sezóně jsou otevřené 2-3 "krámky", některé jsou využívány jako obytné jednotky, 15 je bez využití. (neděle, 11:30, 17. říjen 2021)

PROBLÉMY

Negativní vizuální a materiálové podněty. Povrchy, vegetace i mobiliář jsou zdevastované, nově se zde objevují ohrady, ploty, terásky letních předzahrádek, různé reklamní zařízení, nekoncepční dílčí úpravy i černé stavby. Není respektován dopravní režim zásobování 17:00-9:00. Nelegální parkování vozidel i kolem barokního sousoší sv. Jana Nepomuckého.

Na parcele se nachází hlavní přístup k bazilice a boční vstup do vnitřního poutního komplexu. Vlastníci brání církvi v opravě fasády barokního komplexu, která k „boudkám“ a veřejnému prostranství přiléhá. Nelze zde uspokojit potřebu majitelů na zřízení parkoviště. Tyhle problémy nelze souhlasně vyřešit, majitelé se obávají o vyvlastnění jednotlivých „boudek,“ nebo pozemku 31/1 ve veřejném zájmu a proto odmítají komunikovat a problémy řešit.

Chybí kapacitní sociální zázemí. Súčasně veřejné toalety jsou navyše umístěné mimo pohyb turistů, do bloku obytné zástavby, co vyvolalo dodatočné osazení mnohých ce-

dulek a šípek. Další strádaná funkce je infocentrum s prodejem cirkvních a upomínkových předmětů.

CÍLE

Zatraktivnění místa. Vizuální kultivace. Nastavení vizuálního stylu. Zhodnocením lokality se zvýší návštěvnost i hodnoty přilehlých nemovitostí a tím i ekonomie provozu obchůdků. Podpora rekreačních a pobytových funkcí, zázemí pro turisty a poutníky, uspokojení fyzických potřeb návštěvníků, občerstvení, setkávání. Doplnění o funkce putního a turistického zázemí, informační a propagační materiály města, upomínkové cirkvní předměty a sociální zázemí pro poutníky a návštěvníky.

LEGISLATIVA

Jedná se o veřejně přístupné prostranství na parcele 32/1 se všemi právy, které vyplývají ze svobod na veřejném prostranství. Jednotlivé krámky a pozemky pod nimi jsou v soukromém vlastnictví. Prostranství má mnoho majitelů, podílníky jsou majitelé kramářských boudek.

PAMÁTKOVÁ OCHRANA

Parcely se nachází ve III. regulačním pásmu ochrany NKP (Národní památkový úřad). *"Nepřípustná je výstavba objektů přesahujících svými rozměry půdorysně 20x15 m, výškově dvě*



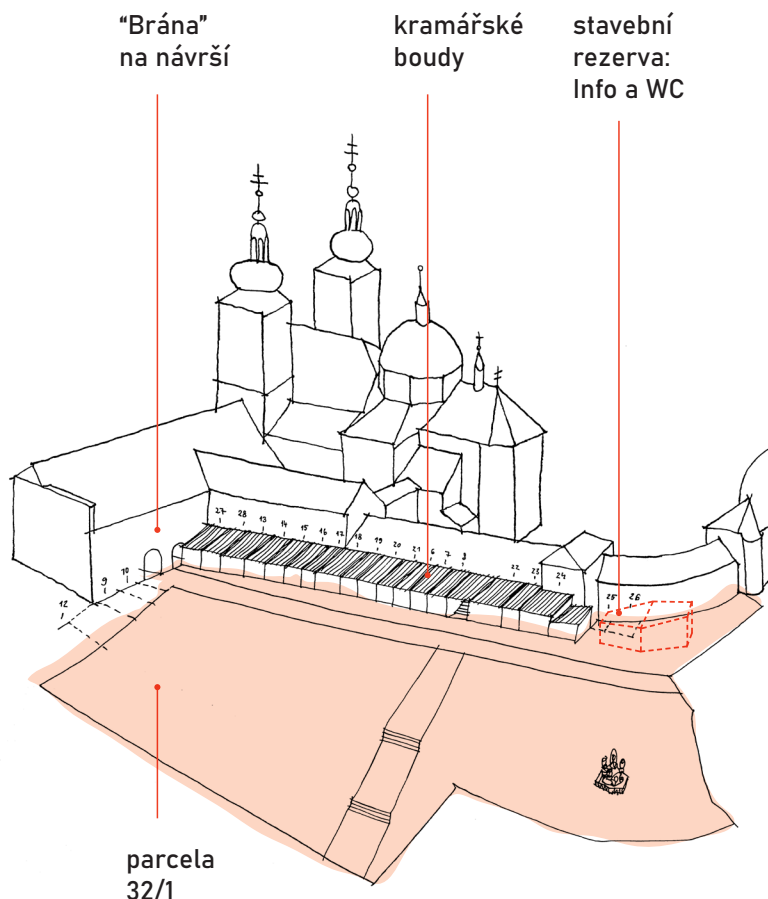
nadzemní podlaží a podkroví. Současně nesmí vybočovat z úrovně a charakteru okolní zástavby.”

HISTORICKÉ SNAHY O KULTIVACI

Majetkové vztahy pozemku 32/1 a staveb boudek jsou rozděleny mezi mnoho vlastníků. Bez jejich souhlasného souhlasu nelze provádět opravy na přilehlé zdi barokního komplexu nebo na veřejném prostranství. Vlastníci boudek podkopávají zeď pod ambitem a zvětšují si své prostory, čímž dochází k poškozování podlah a komínů památkově chráněné stavby. Stavební úřad je nečinný, a tím “černé stavby” toleruje. Při povolování nových úprav nebyli ve stavebních řízeních zohledněny negativní vyjádření NPU, jelikož jsou pro stavby mimo kulturní památky nezávazné. Z těchto důvodů Krajský památkový úřad podal žádost na Ministerstvo kultury ČR o zařazení staveb do seznamu kulturních památek dle zákona č. 20/1987 Sb. Důvodem není samotná hodnota “boudek,” ale hlavně záchrana barokního komplexu, kterého jsou “boudky” stavebně propojenou součástí. To by pomohlo získat na opravy “krámků” finanční podporu a závazné požadavky.

JINÉ FORMY KULTIVACE

Zavedené právní normy a postupy zatím nevedli ke kultivaci prostranství, proto jsou hledány jiné měkké formy regulace, osvěty a vzdělávání. Jednou z nich je i tenhle “Manuál kramářské boudy.”



↑ Průchod je bránou mezi dvěma světy; živým Sadovým náměstím, které uspokojuje světské potřeby poutníka; a návrším J. Pavla II, které poskytuje duchovní energii, otevřený vzdušný prostor a klid na rozímání. Kompozičně jsou zde patrné důležité průhledy, kompoziční osy a měkké linie.

← Zastřešená obchodní pasáž chrání poutníky i turisty před sluncem a deštěm. Důležité je zde zachovat průchodnost po celé délce a šířce pasáže a oživení obchodního parteru “Kramářských boudek.”

GENIUS LOCI

Duch místa, neboli atmosféra, který člověk vnímá v daném prostředí je u baziliky na Sv. kopečku intenzivní a jedinečný. Prostranství před Bazilikou je magické otevřeným prostorem oblohy nad rovinatou krajinou s mariánskými osy. Uspokojuje duchovní stránku člověka. Naopak světské Sadové náměstí a prostranství u krámků člověku poskytuje fyzické občerstvení a odpočinek. Tenhle kontrast je cítit pokaždé, když člověk projde “bránou” pod obytným křídlem barokní residence.

Historie místa sahá do 17. století, kdy byla na mítince v lese postavena kaple a pozdější bazilika, především jako místo pro duchovní usebrání, modlitbu a naslouchání Bohu. Vyzdobena je mnoha uměleckými skvosty, které lákají i početní turisty a návštěvníky. V současnosti je ve správě premonstrátského řádu.

Dle kroniky vrcholí v roce 1697 spor mezi kleriky a olomouckými kupci a svíčkaři ohledně umístění krámků u jižní strany kostela. V roce 1720 byli krámky přemístěny na západní stranu směrem k městu (dnešní místo) ve větší vzdálenosti od kostela. Dle regule musel být krámky lehké, dřevěné a sezónní.

Pitoreskní krása “boudek” vynikne díky harmonickému souladu celého souboru staveb. Důležitá je jejich funkce a provoz, materiální pravdivost a koncept kryté pasáže, chránící potníky před nepříznivým počasím.

POZITÍVA A NEGATÍVA



Bouda č. 27. a 28.

- bez provozu,
- materiál: "tatranský profil," povrchová úprava: žlutý lak,
- cedulky a polepy,
- zabetonovaná okna.



Bouda č. 13.

- bez provozu,
- různobarevný, oranžový, bílý a šedý nátěr,
- popis na sloupku,
- zabetonovaná okna.



Bouda č. 14.

- bez provozu,
- + vhodně použitý dřevěný obklad, olejový nátěr s příjemnou patinou.



Bouda č. 20. a 21.

- funkce ubytování je v kolizi s požadavkem na živý obchodní parter,
- oplocení a odtržení předzahrádky od terénu,
- materiál a barevnost: žlutý umakart, plastové židle,
- zamezený průchod krytým podloubím, které chrání chodce před deštěm,
- modrá barva textilní střechy altánu (cílem je přírodní barva slunečniců a markýz).



Bouda č. 6., 7. a 8.

- bez provozu,
- ružový a bílý nátěr,
- oplocení a odtržení předzahrádky od terénu,
- šikmé barevné nápisy a zatřené okna.



Boční vstupu do poutního areálu.

FUNKCE

Nejpodstatnější v řešení "brownfieldu" kramářských boudek je jejich oživení, a to nejen vizuálně, ale hlavně funkčně a provozně. Žadáná je pestrost funkcí podporujících rekreační a pobytové využití; uspokojení fyzických potřeb návštěvníků a poutníků,

občerstvení, sociální zázemí, upomínkové předměty; kulturní funkce, výuka a ateliéry, prodej umění; zázemí pro turisty a poutníky, útulna, informační a propagační materiály, upomínkové předměty. Vhodný je i pronájem pro konání sezónních trhů a podobně. Jiné využití podléhá schválení památkového úřadu a architektonické komise města Olomouc.



Bouda č. 15.

- bez provozu,
- + bílý nátěr na dřevěných prvcích,
- zelený nátěr na plechu, získal krásnou patinu imitující měděný plech, avšak cílem je bledě šedá plechová kratina,
- zabedněný spodní díla okna.



Bouda č. 16. a 17.

- funkce rodinného domu je v kolizi s požadavkem na živý obchodní parter,
- lak, který dřevo barví do oranžova,
- různobarevná krytina, cílem je světle šedá plechová krytina.



Bouda č. 18. a 19.

- + fungující provozovna, živý parter,
- + předsazený prodej, který oživuje prostranství,
- + jednoduchý nápis na markýze,
- oplocení a odtržení předzahrádky od terénu, reklamní slunečník, záplava cedulek a popisek, polepy oken, reklamní stojany a "áčka," plastové židle,
- zamezený průchod krytým podlubím, které chrání chodce před deštěm,
- zelený nátěr.



Bouda č. 22. a 23.

- + šedá střešní krytina,
- + kombinace bílého nátěru oken a dřevěného obkladu, s olejovým nátěrem a patinou.
- oplocení předzahrádky,
- epidemie plastových cedulek a tabulek s popiskami, výstražné cedule na dveřích,
- dveře nesladěné se zbytkem fasády,
- zabedněné okna.



Bouda č. 24

- + fungující provozovna - živý parter,
- žlutý nátěr na dřevě,
- epidemie cedulek, polepů, duplikace popisek, reklamních stojanů a "áček,"



- přístavba v jiném architektonickém tvarosloví: sklon a výška střechy, chybějící dřevěná konstrukce kryté pasáže.

! Urbanisticky tvoří objekt pohledovou hranu na hlavní trase, kterou proudí návštěvníci od ZOO. Přístavba vizuálně degraduje vnímání celku při hlavním vstupu do území. Doporučené je stavbu výškově a typologicky sladit se sousedstvím a vyřešit právní stránku věci.

NOVÉ FUNKCE

Ve studii veřejného prostranství je v lokalitě hledáno místo pro nové sociální zázemí a infocentrum. Toalety jsou dnes situovány v bloku obytné zástavby, mimo trasy návštěvníků, což vygenerovalo mnoho doprovodných navigačních směrůvek a šipek v území, navíc nevyhovují kapacitně. Z uvažovaných 3 variant se jako nejefektivnější jeví vybudování nového objektu v pokračování budek (viz. náčrtek str. 3 a Studie obnovy Sadového náměstí na Svatém Kopečku 07/2002). Pavilón dotváří urbanistickou kompozici prostranství a vytváří pozitivní první kontakt s linií budek pro návštěvníky přicházející směrem od ZOO.

Moderní architektura je akupunkturálním zásahem podporujícím život a kontinuitu místa a může být impulzem pro celkové oživení a zvýšení atraktivity opuštěné a zanedbané lokality.

Novostavbu doporučujeme hledat otevřenou architektonickou soutěží o návrh. Studie tak otevírá diskuzi o podpoře kvalitní architektury a architektonických soutěží v památkově hodnotném prostředí, místo praktikování pouze konzervačních postupů.

V případech, adaptace stávající boudy, nebo nového pavilonu pro potřeby návštěvníckého zázemí, je možné operovat s majetkoprávní směnou stavby, nebo parcely s objektem současných toalet, kde je žádoucí změna funkce veřejných toalet na funkci obytnou, rodinného typu.

SVĚTELNÝ SMOG

Cílem je snížení intenzity večerního osvětlení a vytvoření intimní atmosféry místa. Venkovní osvětlení boudy může být realizováno jen v prostoru pasáže max. intenzity 10 luxů a do 3000 K - teplý bílý tón. Nesmí nasvětlovat oblohu ani sousední fasády.

→ Nábřeží Tiberu, Řím. Intimní osvětlení a živý obchodní parter vytváří bezpečnou a příjemnou atmosféru místa. Rostliny v přenosných boxech zobytnují nábřeží.



↑ Pokladny a infopointy z různých materiálu, Kröller-Müller Museum, ateliér MVRDV, Nizozemí, 1995.



↓ Veřejné toalety s elektrochromickým sklem, designer Olivier Rambert, Lausanne, Švýcarsko, 2002.



VIZUÁLNÍ SMOG

Nekultivovaná forma reklamy svým působením negativně ovlivňuje vizuální působení a pobytové kvality veřejných prostor. Její kumulací se ztrácí orientační a informační smysl, co vede k ještě agresivnějším formám reklamy.

Nevhodné přístupy jsou: 1. Příliš mnoho barev. 2. Příliš mnoho informací a jejich duplicita. (Každý člověk přibližně ví, jaký sortiment očekávat v cukrárně, proto není potřebné psat celou nabídku na fasádu, nebo použít nápis “točená zmrzlina” na fasádě šestkrát.) 3. Deformace fontu a použití více než dvou druhů písma. 4. Nepřiměřeně velký text, nebo velkoformátové fotografie. Prostranství s primárně peším pohybem vyžadují

informace v lidském měřítku. Fotografie nadživotní velikosti, nebo font větší než 0,5m jsou adekvátní na billboardy u dálnice. 5. Epidemie cedulek. 6. Cedule, které nerespektují tekoniku fasády. 7. Polepy výloh z venčí a celoplošné zakrytí skla výlohy. 8. Světelná a blikající reklama. 9. Laciný materiál. Plastové potištěné cedule nebo banerové plachty, reklamní lednice a reklamní deštníky.

strana 8

VIZUÁLNÍ STYL

Nelze obhajovat klíč slovy: “každý má jiný vkus.” Každý, žel vkus nemá. Vkus není věc, s kterou se člověk rodí, ale může být postupně pěstován a třiben.

Manuály reklamy začínají být používanou taktikou pro kultivaci českých měst. V historickém jádru Olomouce byl závazně schválen v roce 2021. Ze společenského a památkového hlediska je v lokalitě Sadového náměstí vyžadován maximálně kultivovaný vizuální projev staveb k veřejnému prostranství. Pro základní kultivaci vizuálního projevu jsou vyžadovány jen minimální požadavky, a to materiálové, barevné a rozměrové určení. To umožňuje v rámci pravidel rozmanité přístupy vizuální a grafické prezentace jednotlivých provozoven a povede k vzájemnému sladění prostředí.

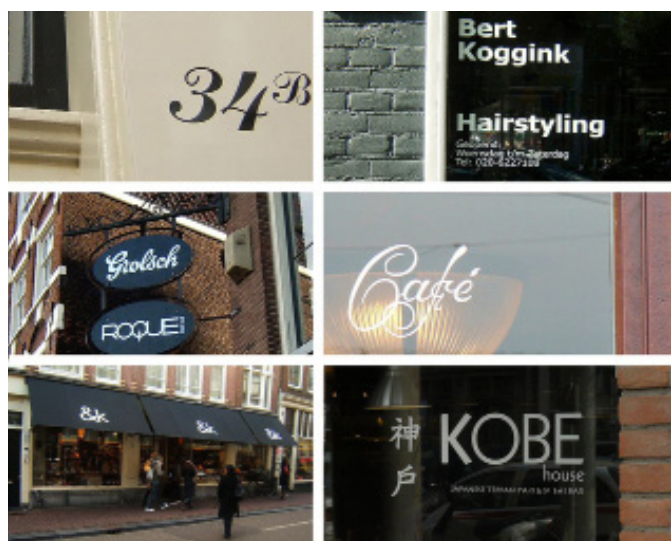
Vizuální smog lze neefektivněji řešit prostřednictvím manuálu s edukativní a subvenční složkou. Těhle přístup zvolili ve Znojmě. Na území památkové zóny formou dotací přizpívají na návrhy vývesných štítů súkromným provozovnám, prostřednictvím zapojených architektů. Privátne provozovny tak získají zdarma konzultaci a návrh reklamy, která není v konfliktu s hodnotami pamiatkové ochrany a zároveň je maximálně otevřená invencí návrháře.

➔ **Vizuální styl v Amsterdamu, umožňuje pestrost řešení a harmonický soulad jednotlivých provozoven ve městě.**

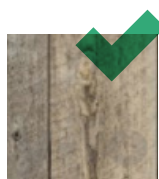
NOVÝ BRAND ČTVRTĚ

Požadované jsou přírodní barvy a textury (dřevo, kov, sklo, textilie, pálený střepek, kůže), nebo nátěry RAL 9004 - černá, RAL 9010 - bílá. Doporučené jsou tradiční řemeslné techniky: vypalování, vyřezávání, krasopisečství, ale taky nové přístupy: vyřezávaná grafika z bílé nebo černé samolepící fólie (polep jen z interiéru), nebo potištěné textilie dle vzorníku “Materiály a barevnost reklamních a informačno-navigačních nosičů a mobiliáře.” Nepřípustné jsou světelné a blikající reklamy, reklamní “Á-čka,” reklamní vlaječky, plachty, banery, billboardy, vitríny a pod.

Ve veřejném prostoru je možné použití nosičů typu “A” jen pro propagaci kulturních, veřejných, společenských akcí nebo krátkodobých výstav, po dobu max. 4 týdny.



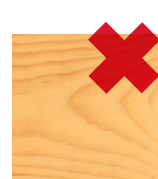
Materiály a barevnost reklamních a informačno-navigačních nosičů a mobiliáře:



dřevo bez nátěru



olejový nátěr



lak na dřevo



přírodní textilie



čiré sklo, bez vzorů



černá RAL 9004



bílá RAL 9010



barevné nátěry a lazury



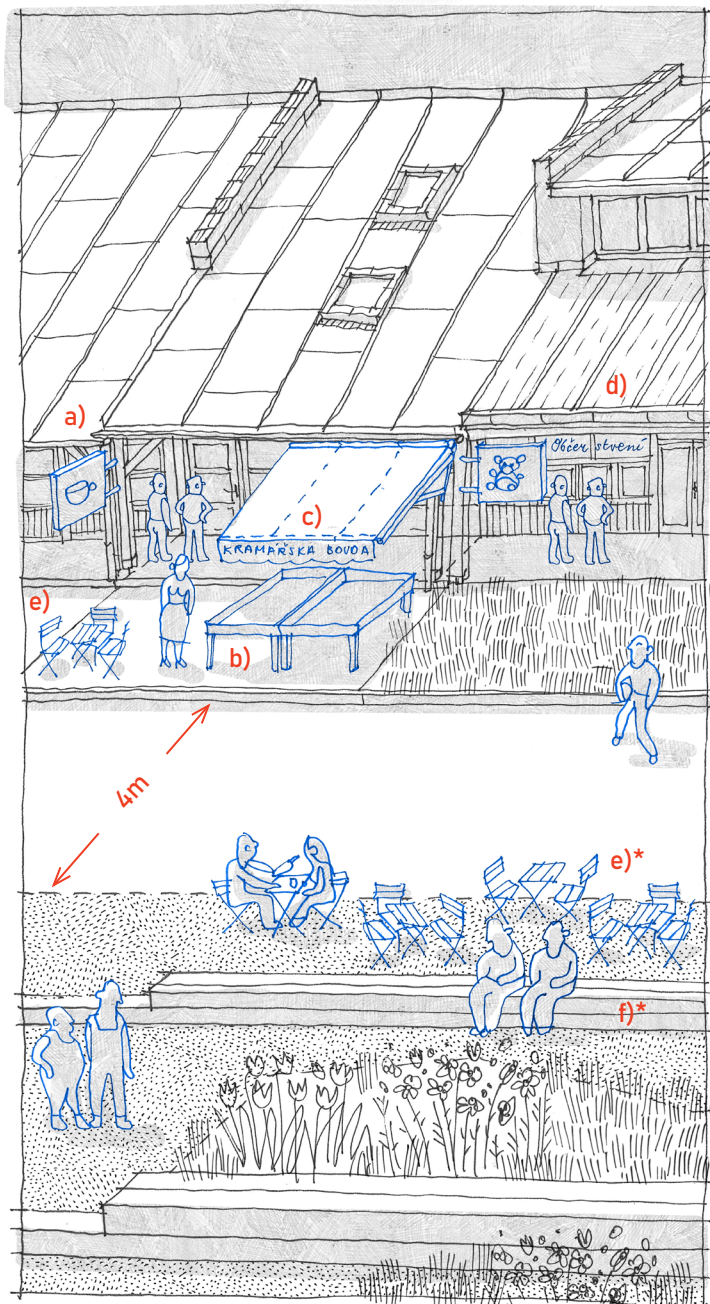
velkoformát. fotografie

UMÍSTĚNÍ A ROZSAH REKLAMY A MOBILIÁŘE PRO JEDNU PROVOZOVNU

- a) vývěsný štít, 1 ks, max. 0,6m²,
 - b) předsunutý prodej, mobilní sezónní sezení nebo vegetace na terénu,
 - c) potisk na markýze nebo deštníku, celkem do 0,6 m²,
 - d) nápis nebo logo na vnitřní straně výlohy max. 0,6 m²,
 - e) sezónní mobiliář - židle a stoly (bez reklamy, bez ohrad a bez terasy),
 - f) terénní schody a zídky max. do výšky 400 mm, s možností sezení,
- * - veřejné prostranství (viz. Studie obnovy Sadového náměstí na Svatém Kopečku 07/2002).



↑ Doporučený typ skládacích sezónního nábytku dle Studie obnovy Sadového náměstí na Svatém Kopečku 07/2002.



PODPORA ŽIVÉHO OBCHODNÍHO PARTERU

Předsunutý prodej, restaurační předzahrádky a vegetační úpravy jsou pozitivní jevy, které oživují veřejný prostor. Na veřejném prostranství však musí být zachován průjezd šířky 4m a průchod zastřešenou pasáží v její celé šířce a délce.

Mobiliář pro restaurační předzahrádky musí být umístěn přímo na terénu bez vyrovnávacích teras, bez ohrazení a bez oplocení. Vyžadovaný je kovový nebo dřevěný nábytek dle barevného vzorníku na straně 9.



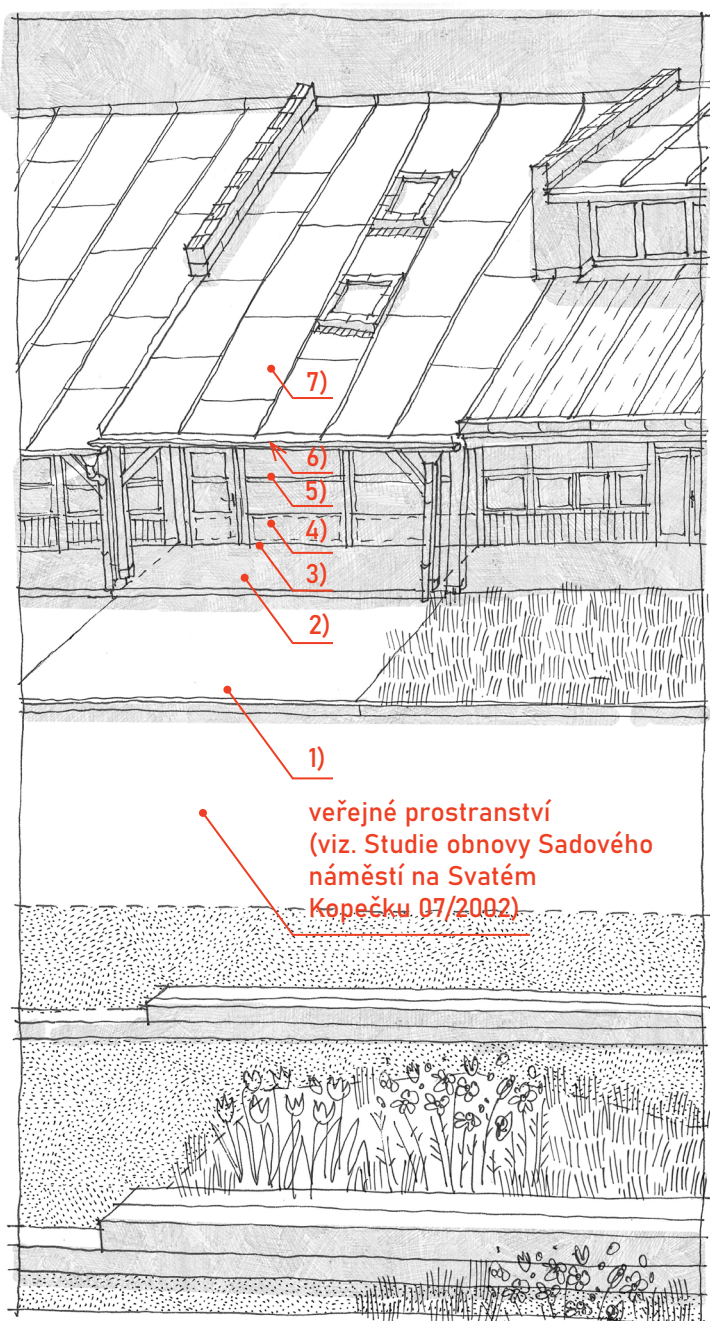
↑ Kultivovaný vizuál styl provozovny i řešení předzahrádky, které vibí k pobývání na ulici. Problematický je však polep dveří, tzv. "Epidemie cedulek," Řím.

POŽADAVKY NA STAVBY

Specifický charakter boudek a jejich pitoreskní krása vynikne jen při harmonickém souladu celého souboru staveb. Charakteristické jsou dřevěnou sloupkovou konstrukcí, 2/3 fasády tvoří výkladní okna, 1/3 dřevěný obklad. Sklon střechy je 45° a její přesah tvoří krytou pasáž. Dřevěný obklad je plochý, vislý z desek bez zkosené hrany a bez ozdobného vyřezávání. Okenní a dveřní výplně musí být dřevěné, nevhodné jsou "euro profily" nebo plastová okna s dekorem dřeva. Tyhle charakteristiky musí být zachovány při úpravách a rekonstrukcích jednotlivých boudek.

Barevná a materiálová paleta poskytuje mnoho pestrých variant stvrnění boud. Různé niance přispívají k malebnosti. Pro jeden objekt avšak platí zásada použít jen jedno materiálovo barevné řešení pro daný prvek (1-7).

1) - "předzahrádka," 2) - krytá pasáž, 3) - sokl, 4) - fasáda (dřevěný obklad), 5) - okenní a dveřní výplně, 6) - podhled, 7) - střešní krytina a klempířské prvky.



1) Doporučené materiály "předzahrádky" v pam. zóně:



lokální kámen ve šterk. lůžku asf. živičný povrch dřevo (olejový nátěr) šterk, mlat, MZK



žulová kostka světlá bet. dlažba zatravnovací dlažby, bet. bet. maza-nina



"zámková" dlažba barevné a vzorované napodobeniny kamene cihlové dlažby



vegetace*

* doporučený sortiment dřevin, travin a květin dle Studie obnovy Sadového náměstí na Svatém Kopečku 07/2002

2) Materiály zpev. ploch kryté pasáží v pam. zóně:



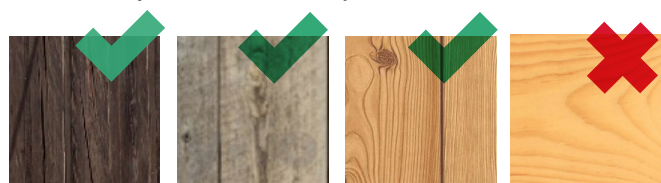
bet. maza-nina dlažby, bet., kamenné, cihelné, zatravnovací dřevěné asf. živičný povrch

3) Materiály podezdívky boudek v pam. zóně:



omítka, bílý nátěr RAL 9010 bet. mazani-na, omítka, bleděšedá RAL 7030 kamenné zdivo obklady

4) Materiály fasád boudek v památkové zóně:

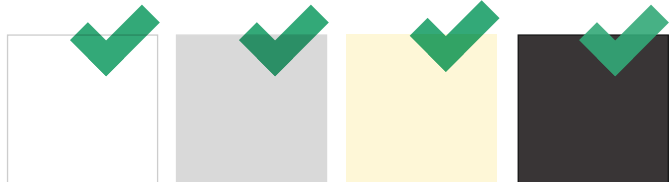


hnědá lazura RAL 7021 dřevo bez nátěru olejový nátěr lak



bílý nátěr RAL 9010 černý nátěr RAL 900 hnědá a barevn. lazury číré sklo, bez vzorů

5) Nátěry dřevěných okenních rámců a dveří v pam. zóně:



Bílá RAL 9010 Bílo šedá RAL 9002 Perletově bílá RAL 1013 Černá RAL 9004



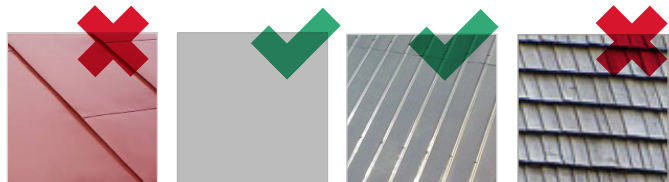
hnědá a barevné lazury lak olejový nátěr dřevo bez nátěru

6) Materiál šikmého pohledu pasáže v pam. zóně:



deskový obklad bez nátěru deskový obklad, olejový nátěr sádkokartón, OSB a jiné plošné desky falešné napodobeniny dřeva

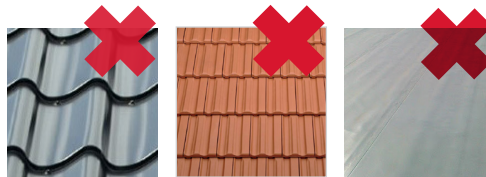
7) Materiály střešní krytiny a svodů v památkové zóně:



hnedočervená, červená barva falcovaný plech na stojatou drážku šedá barva matná RAL 9007 RAL 7042 plechové šablony, pozink, titanizinek, mat tradiční dřevěné, břidlicové, rákosové



profilovaný plech vegetační měděná skládané krytiny ze šablon, asfaltový šindel



plechová s prolisem taška povlaková