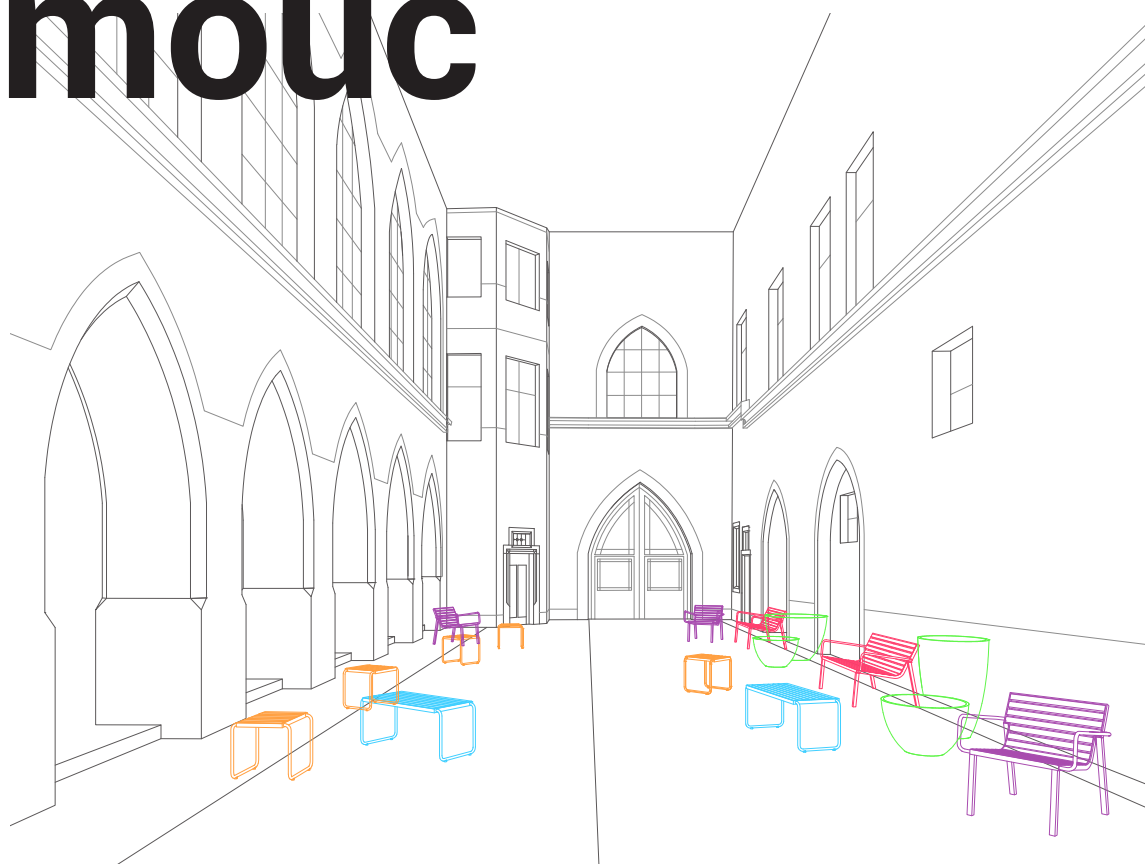


Studie Mobiliář nádvoří radnice Olomouc



mi:za

Základní údaje

Místo stavby	Nádvoří radnice, Horní nám. 583, 779 11 Olomouc
Objednatel	Statutární město Olomouc, zastoupené Odborem strategie a řízení, Hynaisova 10, 779 11 Olomouc
Zpracovatel	míza architekti s.r.o. Dolní náměstí 166/22, 779 00 Olomouc IČ: 19788312 <i>mí:za</i> www.mizaarchitekti.cz www.instagram.com/mizaarchitekti www.facebook.com/mizaarchitekti
Složení zpracovatelského týmu	Ing. arch. Tomáš Minarovič / autorizovaný architekt ČKA 05246 Ing. arch. David Zatloukal Ing. arch. Klára Lanžhotská Ing. Vlasta Hábová / externí spolupracovnice, specialista na městskou vegetaci
Fáze	studie
Datum zpracování	23. 2. 2024 aktualizace 12.3.2024

Průvodní zpráva

Stávající stav

Studie se zabývá nádvořím olomoucké radnice, která se nachází na Horním náměstí v centru městské památkové rezervace. Nádvoří má podlouhlý obdélníkový tvar. Do prostoru je možné vstoupit z veřejného prostranství Horního náměstí z jihozápadní strany. Výrazným prvkem nádvoří je členitá fasáda s gotickými arkádami při severozápadní straně. V ploše nádvoří je položena keramická dlažba. Vzhledem k poničení a nerovnostem dlažby se počítá s kompletním předláždáním. Je zde trvale umístěn zvon a řada lavic. V prostoru arkád je koš na tříděný odpad a 3 samostatně stojící stojany na kola, každý pro 2 kola.

Analýza

Zadáním bylo vybavit nádvoří radnice vhodným mobiliářem, návrh jeho prostorového uspořádání a doplnění zeleně s požadavkem na variabilní využití prostoru s ohledem na památkové hodnoty kulturní památky radnice.

Silné stránky prostoru jsou především poloha přímo v centru města uprostřed hlavního náměstí, přesto však dostatek klidu. Dále je to atraktivní historický kontext budovy radnice, příjemné lidské měřítko a veřejná přístupnost místa.

Jako slabé stránky bychom mohli označit poměrně málo slunečního světla, malá univerzálnost a neatraktivní vzhled stávajícího mobiliáře, nedostatek skladovacích prostor a stávající poloha zvonu rušící vnímání prostoru nádvoří a zároveň znemožňující umístění dočasného pódia o rozměrech 6x4 m.

Příležitosti jsou zejména ve zútulnění a zabydlení vhodným mobiliářem a organizaci jednotlivých prvků tak, aby mohl prostor sloužit jak pro běžný provoz, tak pro občasně konané kulturní či společenské akce.

Největší hrozbou pro návrh je pak zanedbání údržby vysazené vegetace a nedostatek nutně umělé závlahy zvláště v letních měsících.

Koncept

Hlavní myšlenkou návrhu je dotvoření nádvoří tak, aby vznikl příjemný, zabydlený prostor – “městský obývací”. Místo, kam se může člověk v centru města “zašít”, které bude běžně využívané zaměstnanci radnice a dostatečně variabilní a atraktivní na to, aby se zde mohly konat společenské a kulturní akce.

Architektonické řešení

Základem návrhu je kompletní set mobiliáře k sezení, který splňuje nároky na vysokou úroveň řemeslného zpracování a nese prvky kvalitního současného produktového designu. Zároveň je možné ho stohovat a minimalizovat tak nároky na jeho uskladnění. Set obsahuje lavičku, křeslo, lavičku bez opěradla/stolek a stoličku. Tyto prvky jsou volně rozmístěny v prostoru nádvoří a je možné je přemísťovat dle potřeby. Jedná se o exteriérový mobiliář, který odolává vlivům počasí a není jej nutné sklízet.

Pro běžný provoz se počítá s umístěním základního mobiliáře pro 20 – 40 osob. Pro případ konání akce nebo jiné potřeby je možné prostor doplnit o další prvky. Bylo vytipováno 5 vhodných výrobků. Vzhledem k poměrně malé četnosti kulturních akcí na nádvoří a nedostačujícímu skladovacímu prostoru se nabízí i řešení formou krátkodobé zápůjčky, případně by bylo možné dokoupit jen část potřebného mobiliáře a část na danou akci zapůjčit.

Nový stojan pro jízdní kola navrhujeme umístit do prostoru kde se nyní stávající stojan nachází. Koš na tříděný odpad byl nahrazen výrobkem, který odpovídá estetické a funkční kvalitě navrhovaného mobiliáře. Je vhodné ho umístit do prostoru nádvoří tak, aby mohl být lépe využíván návštěvníky.

Materiálové a barevné řešení bylo zvoleno takové, aby nová vrstva mobiliáře byla s barevností povrchů nádvoří v harmonii.

Navrhujeme také přemístit stávající zvon pro lepší využití prostor ke kulturním akcím a umístění pódia o rozměrech 6x4 m. Zastínění pódia je možné realizovat za použití textilie kotvené ve třech bodech do stěn nádvoří.

Veškeré materiálové a barevné řešení bude potvrzeno architektem po předložení vzorků.

Krajinářské řešení

Návrh předkládá dvě varianty jakým způsobem by mohl být prostor doplněn o vegetaci. V obou variantách se počítá s umístěním zeleně k jižní straně nádvoří tak, aby kompozičně nerušila hodnotné arkády a neznemožňovala variabilní využití prostranství.

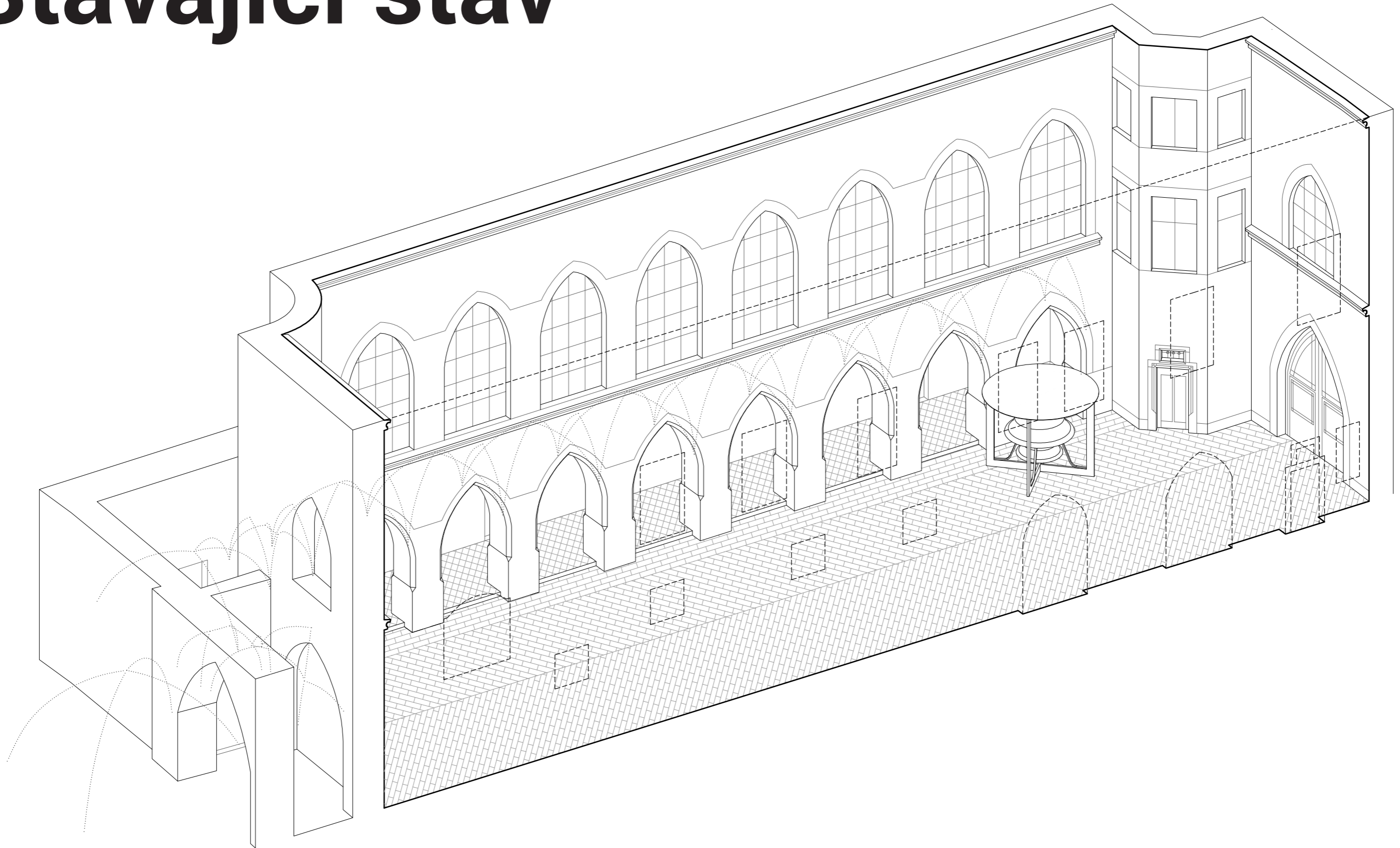
První variantou (Var A) je vysazení ovčívých rostlin přímo do země, za použití ocelových lanek kotvených do jižní stěny nádvoří. Kotvení je přípustné pouze do spár mezi cihlami/kameny. Pro realizaci této varianty je nutné předně provést sondu v místě plánovaného výkopu. Následně je třeba rozpracovat stavebně-technické řešení, které musí řešit zamezení přístupu vody a prorůstání kořenů k základovým konstrukcím nebo jiné poškození základových poměrů. Toto řešení není předmětem této studie.

Tato varianta je investičně navázána na předláždění nádvoří. Je třeba rozebrat část dlažby a zajistit cca 6 m² prostoru pod úrovní dlažby pro prokořenitelný substrát. Velikost prostoru pro kořeny rostlin jsou odvislé od konkrétního druhu ovčívých rostlin. Je možné vysadit jak stálezelený (např. zimolez), tak opadavý druh (např. akébie). Podrosty lze nakombinovat s Variantou číslo 2. I výsadba rostlin do země bude v tomto případě vyžadovat dodatečnou závlahu, zvláště intenzivní v letních měsících. V případě vyspádování dlažby do záhonu nutno spočítat maximální úhrn srážkových vod a navrhnout odpovídající odvodnění (vodohospodářské řešení).

Druhou variantou (Var B) je výsadba do květináčů. Je možné vysadit i větší keře, např. japonské javory nebo muchovník. Nutno však počítat s jejich krátkověkostí (cca 5 let). Lze použít i stálezelené keřky se zbarvením listů v zimním období. Keře je možné podsadit travinami a trvalkami (traviny přes zimu drží suché trsy, v předjaří se sřihnou a raší znovu). Pro keře navrhujeme určit 1 – 2 květináče a zbytek osadit menšími rostlinami.

Součástí návrhu jsou konkrétní druhy rostlin, které byly vybrány s ohledem na stávající světelné podmínky místa.

Stávající stav



Mobiliář

základní / 20–40 míst k sezení

Pro běžný provoz se počítá s umístěním základního mobiliáře pro 20 – 40 osob.



Lavička s opěradlem a područkami
mmcité Stack
rozměry: 1500x725x710 mm
ocelová konstrukce, opěradlo
a sedák z dřevěných lamel



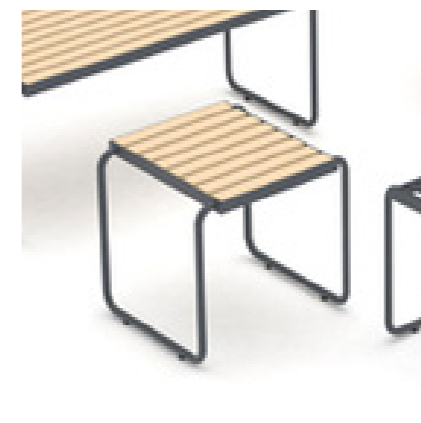
Křeslo s opěradlem a područkami
mmcité Stack
rozměry: 700x725x710 mm
ocelová konstrukce, opěradlo
a sedák z dřevěných lamel



*Pozn. 1 Všechny prvky
mobiliáře z produktové řady
Stack jsou stohovatelné.*



Lavička bez opěradla / stolek
mmcité Stack
rozměry: 1010x440x435 mm
ocelová konstrukce, deska
z dřevěných lamel



Stolička
mmcité Stack
rozměry: 460x440x435 mm
ocelová konstrukce, sedák
z dřevěných lamel



Stojan na kola
Urbania IKS (pro 5 kol)
rozměry: 2105x605x775mm,
ocel. konstrukce + vypalovaný lak
na žárovém zinku



Koš na tříděný odpad + popelník
mmcité Multiminium
rozměry: 905x350x1010 mm
ocelová konstrukce, dřevěné
lamely, 3 x 50l



Ocelové prvky
Polyesterový matný lak
Perlová bílá
RAL 1013



Ocel
polyesterový matný lak
šedoběžová
RAL 1019



Dřevo
akát
olejované / bez oleje

*Pozn. 2 Specifikace RAL
a povrchových úprav bude
upřesněna po předání
vzorků v další fázi projektu.*

Mobiliář

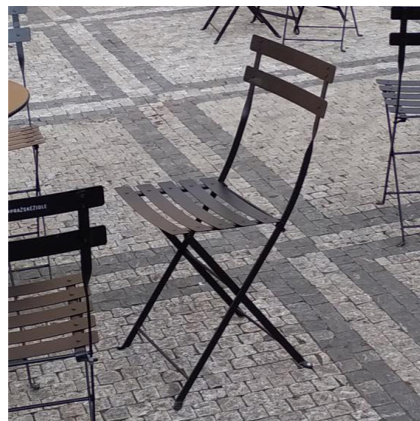
rozšířený / 80–100 míst k sezení

Pro případ konání akce nebo jiné potřeby je možné prostor doplnit o další prvky. Bylo vytipováno 5 vhodných výrobků, které splňují nároky na kvalitu po stránce designu a zároveň jsou dobře uskladnitelné, tzn. je možné je stohovat nebo složit. Vzhledem k poměrně malé četnosti kulturních akcí na nádvoří a nedostačujícímu skladovacímu prostoru se nabízí i řešení formou krátkodobé zápůjčky, případně by bylo možné dokoupit jen část potřebného mobiliáře a část na danou akci zapůjčit od jiné městské organizace (zapůjčení židlí Egoé Tina od Flory Olomouc a zbývající část dokoupit). V případě nákupu 100 a více kusů s ohledem na celkovou cenu doporučujeme zvolit variantu 2 (židle Fermob Bistro).

- varianta 1/ + designově ladí se základní sadou – vyšší cena
- varianta 2/ + nízká cena, kvalitní design, pohodlný sedák
- varianta 3/ + subtilní, odolná, Flora Olomouc již používá
- varianta 4/ + pohodlnější sedák – méně odolná, vyšší cena
- varianta 5/ + nižší cena, menší prostorové nároky – bez opěradla, menší pohodlí



1/ Lavička bez opěradla
mmcité Stack
rozměry: 1010x440x435 mm
ocel. konstrukce, dřevěné lamely
cena bez DPH 9 466 Kč / kus



2/ Židle s opěradlem
Fermob skládací židle Bistro
rozměry: 500x420x800 mm
subtilní ocel. konstrukce lakvaná
cena bez DPH 1 551 Kč / kus

Pozn. 1 Prvky mobiliáře z produktové řady mmcité Stack a Egoé Tina jsou stohovatelné. Židli fermob Bistro je možné složit.



3/ Židle s opěradlem
Egoé Tina
rozměry: 495x558x870 mm
konstrukce z ocel. kulatiny
cena bez DPH 4 930 Kč / kus



4/ Židle s opěradlem
Egoé Tina
rozměry: 495x558x870 mm
ocel. kulatina, dřevěné lamely
cena bez DPH 5 460 Kč / kus



5/ Stolička
Egoé Tina
rozměry: 490x555x450 mm
konstrukce z ocel. kulatiny
cena bez DPH 3 980 Kč / kus

Pozn. 2 Uvedené ceny jsou bez DPH, dopravy, montáže, spodní stavby a dopravy montážních čet.

Pozn. 3 Specifikace RAL a povrchových úprav bude upřesněna po předání vzorků v další fázi projektu.



Ocelové prvky
Polyesterový matný lak
Perlová bílá
RAL 1013



Ocelové prvky
Polyesterový matný lak
Šedoběžová
RAL 1019



Dřevo
Akát
olejované / bez oleje

Varianta A

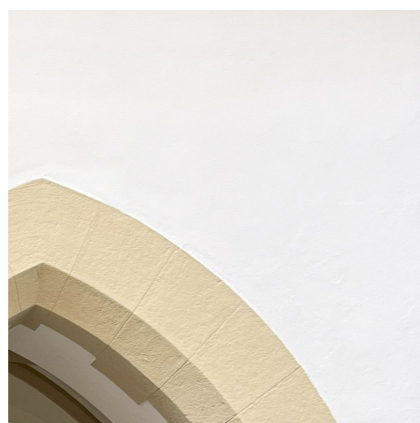
ovíjivé rostliny vsazené do země



Materiálový koncept



dlažba



fasáda



akátové dřevo



ocelové prvky RAL 1013



ocelové prvky RAL 1019



vegetace

Materiálové řešení bude potvrzeno architektem po předložení vzorků.

Vegetace

ovíjivé rostliny

Vysazení ovíjivých rostlin přímo do země, za použití ocelových lanek kotvených do jižní stěny nádvoří. Kotvení je přípustné pouze do spár mezi cihlami/kameny. Pro realizaci této varianty je nutné předně provést sondu v místě plánovaného výkopu. Následně je třeba rozpracovat stavebně-technické řešení, které musí řešit zamezení přístupu vody a prorůstání kořenů k základovým konstrukcím nebo jiné poškození základových poměrů. Toto řešení není předmětem této studie.

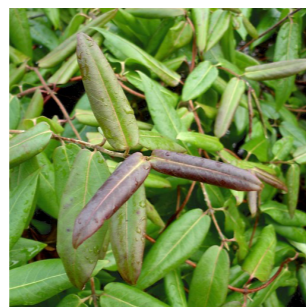
Tato varianta je investičně navázána na předláždění nádvoří. Je třeba rozebrat část dlažby a zajistit cca 6 m² prostoru pod úrovní dlažby pro prokořenitelný substrát. Velikost prostoru pro kořeny rostlin jsou odvislé od konkrétního druhu ovíjivé rostliny. Je možné vysadit jak stálezelený (např. zimolez), tak opadavý druh (např. akébie). Podrosty lze nakombinovat s Variantou číslo 2. I výsadba rostlin do země bude v tomto případě vyžadovat dodatečnou zálivku, zvláště intenzivní v letních měsících. V případě vyspádování dlažby do záhonu nutno spočítat maximální úhrn srážkových vod a navrhnout odpovídající odvodnění (vodohospodářské řešení).



Akebia quinata



Lonicera acuminata



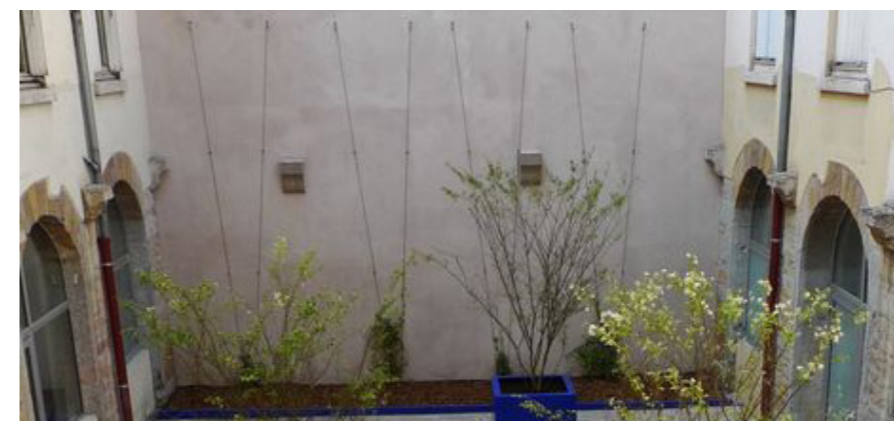
Lonicera henryi



Způsob možného uchycení ovíjivých rostlin – varianta 1

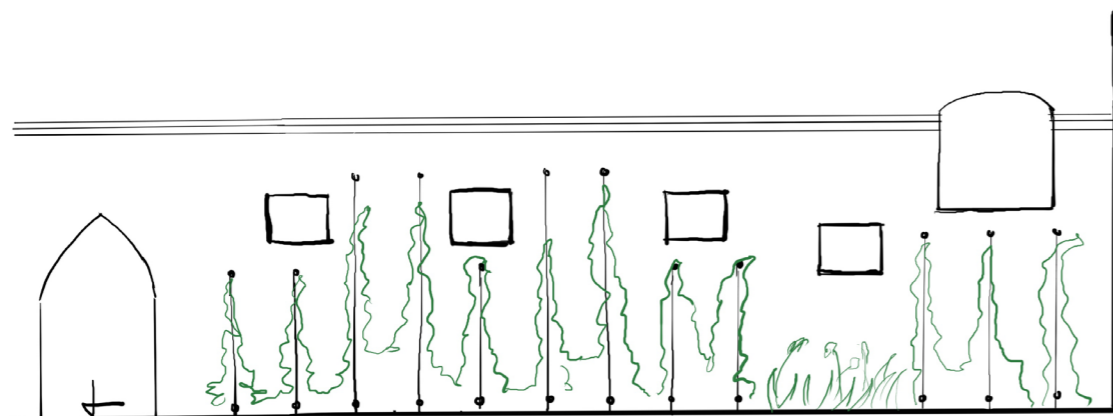


Způsob možného uchycení ovíjivých rostlin – varianta 2

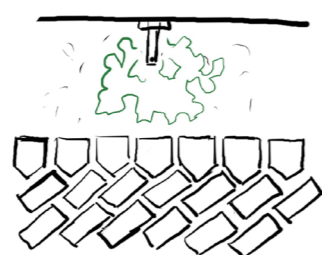


Způsob možného uchycení ovíjivých rostlin – varianta 3

Technické řešení



Navrhovaná kompozice tereláže



Detail řešení obruby dlažby.

Ukončeno atypickou tvarovkou v maltovém loži v rámci zamýšleného předláždění. Možno nahradit ocelovou pásovinou.

Kořenový prostor pro ovíjivou rostlinu je navržen do podélné rýhy o minimální šířce 0,75 a minimální hloubce 0,8 m, ideálně však až 1 m. V případě zjištění omezené možnosti hloubení, je možné prostor substrátu realizovat za vyvýšenou obrubou, například ocelovou. Dle typu zeminy a skutečné hloubky výkopu bude navrženo pažení výkopu. Varianta zakopání například betonového nebo ocelového truhlíku se z důvodu prospívání kořenového systému rostlin jeví jako nevhodná (uhnívání kořenů a nedostatek kyslíku). Stavební konstrukce radnice budou ochráněny bariérou proti prorůstání kořenů a hydroizolací, která odvede vodu směrem od základových konstrukcí. Předkládané řešení je koncepční návrh technického řešení a není projektovou dokumentací. Projektovou dokumentaci a technické řešení je nutné zpracovat na základě provedené sondy a za účasti hydrogeologa, který na základě zjištěných vsakovacích poměrů navrhne řešení odvodnění nebo vsaku.

distanční ocelová kotva,
kotvena do spáry zdiva
mezi kameny/cihly

ovíjivá rostlina

lem dlažby usazen do
maltového lože, alter-
nativně lze obrubu řešit
ocelovou pásovinou

kořenový prostor se sub-
strátem

bariéra proti prorůstání
kořenů

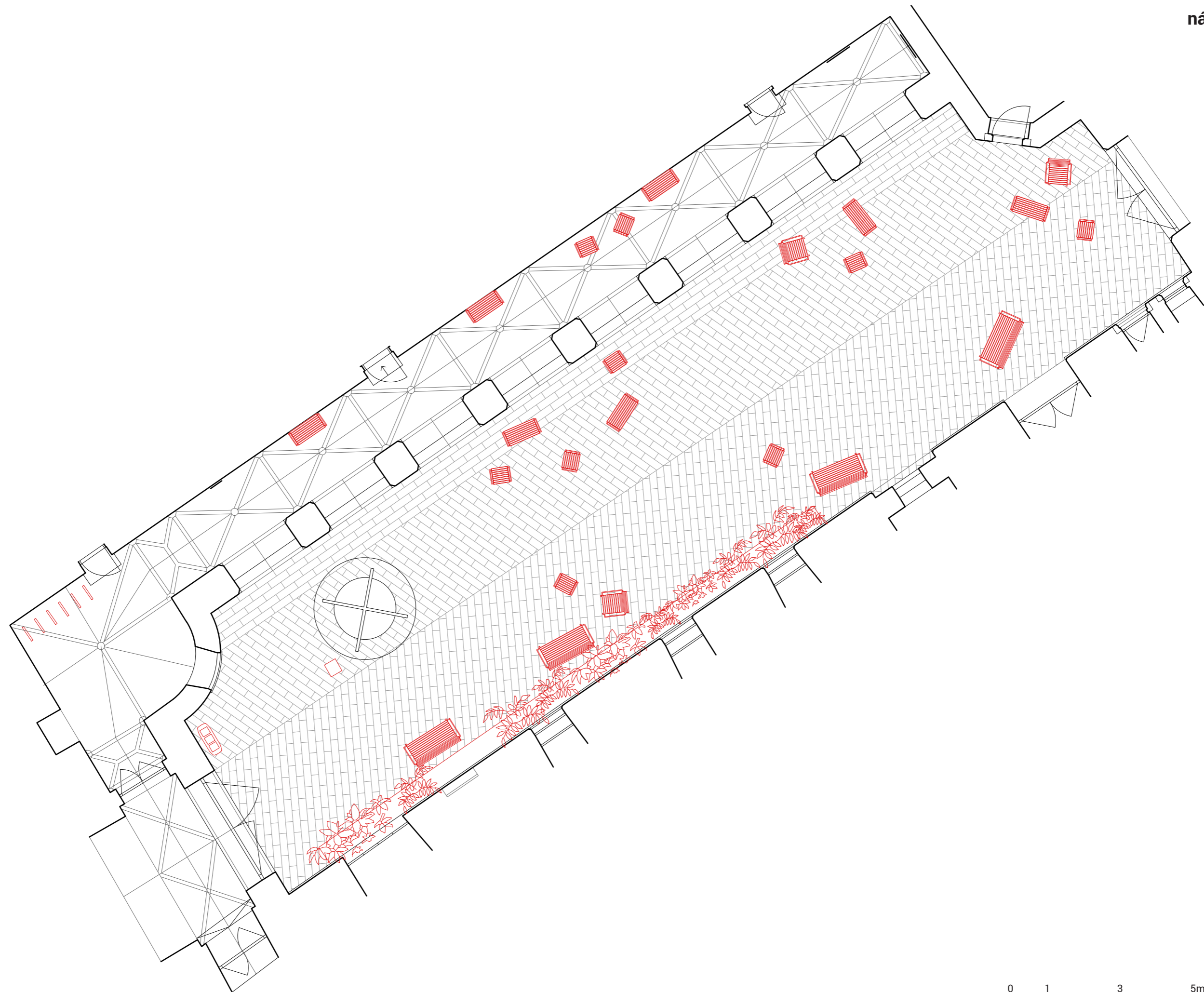
případná pojistná drenáž,
napojená na dešťovou
kanalizaci

hydroizolace zabraňující
vniknutí vody do základů
stavby, voda je odváděna
od konstrukce základů

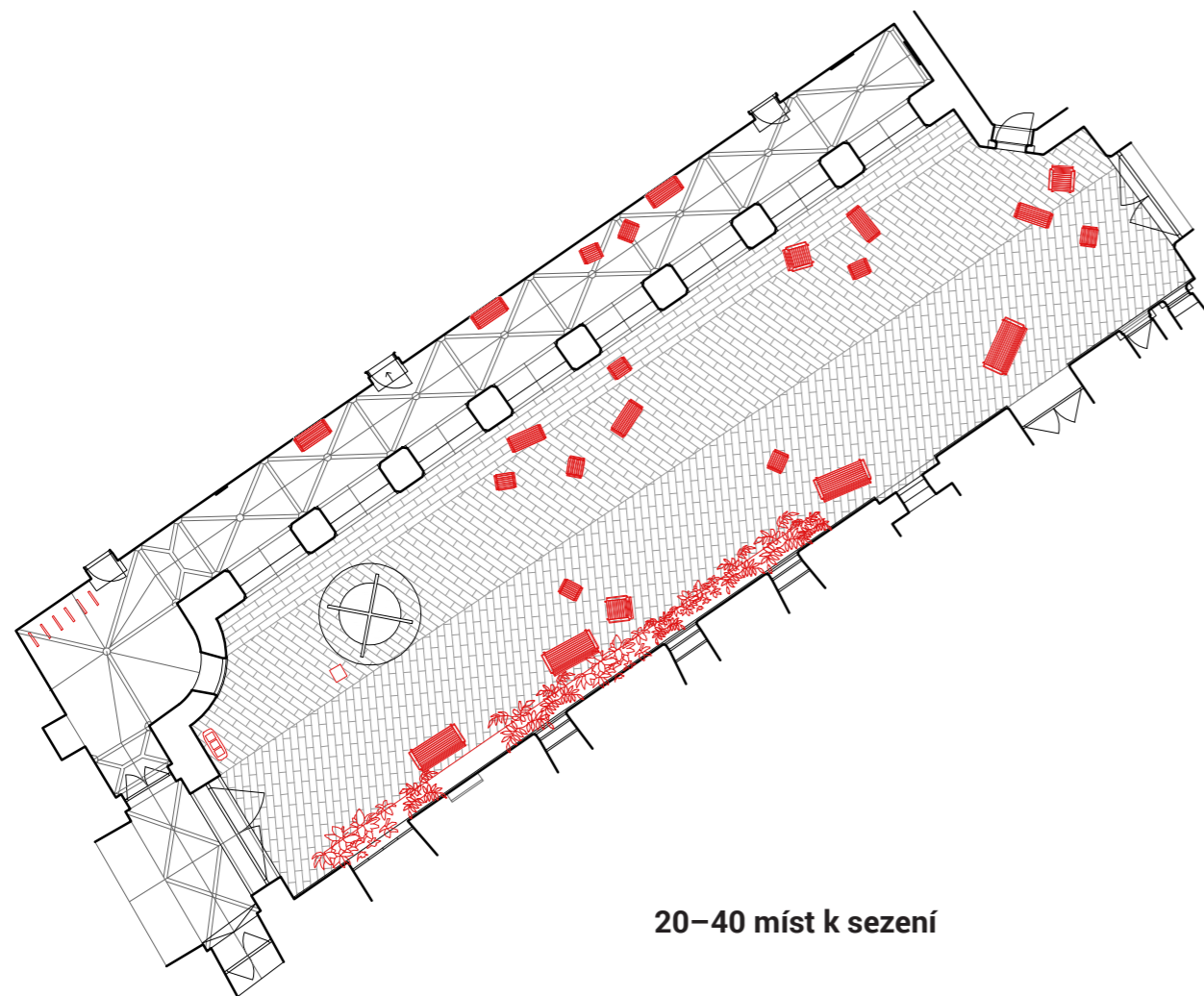
předpokládané základy
radnice

0,75 m

1M

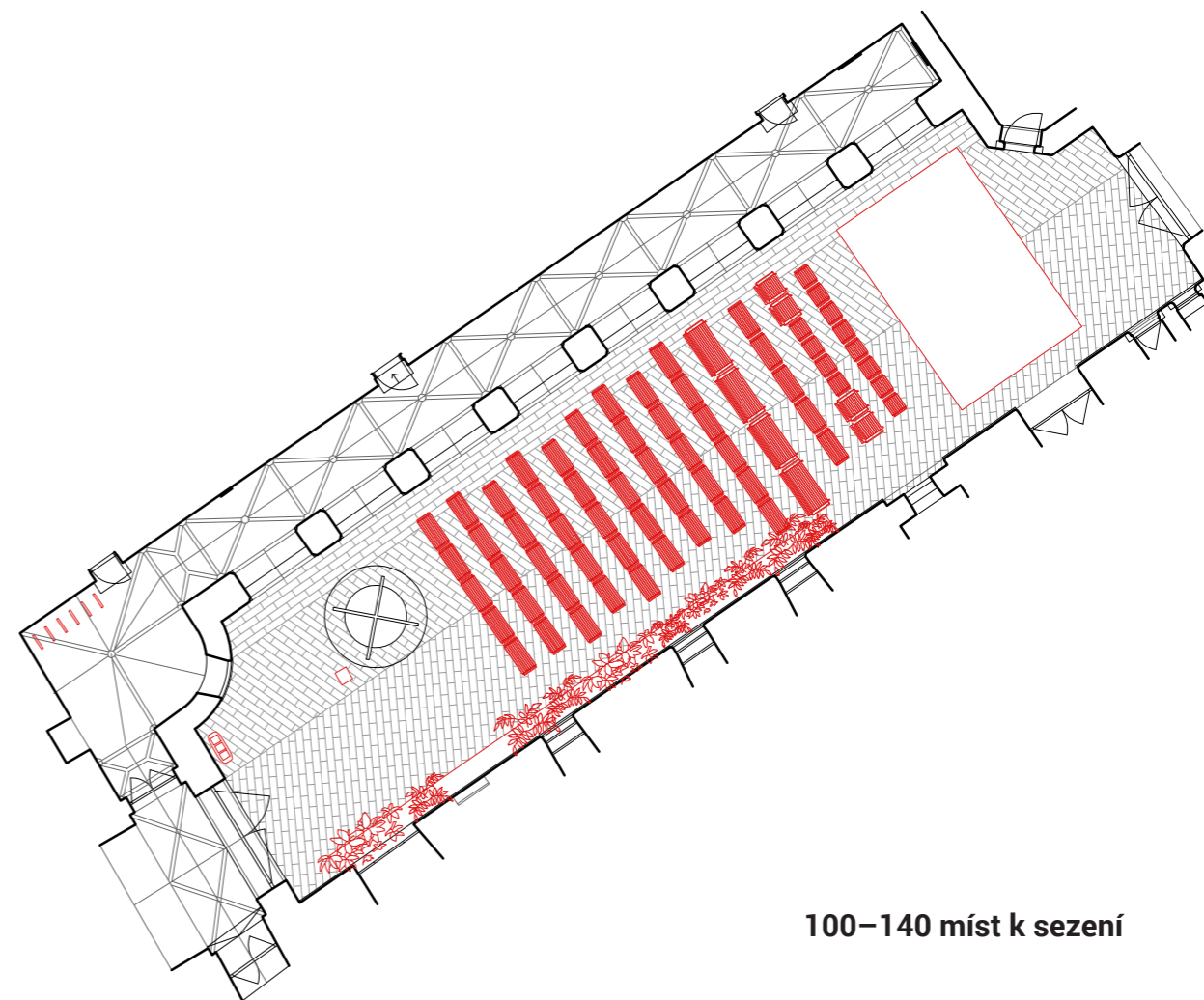


běžný stav



20–40 míst k sezení

akce

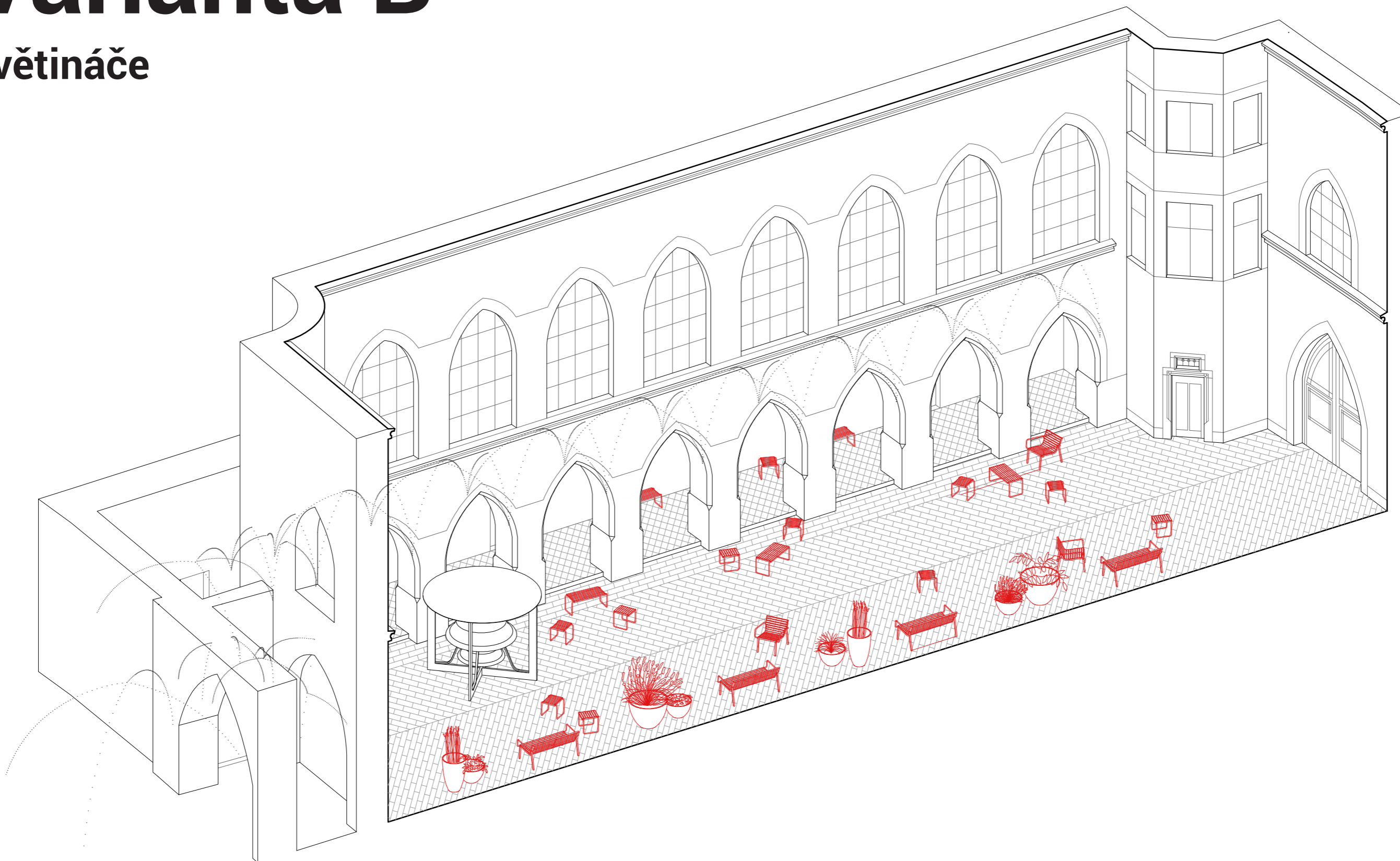


100–140 míst k sezení



Varianta B

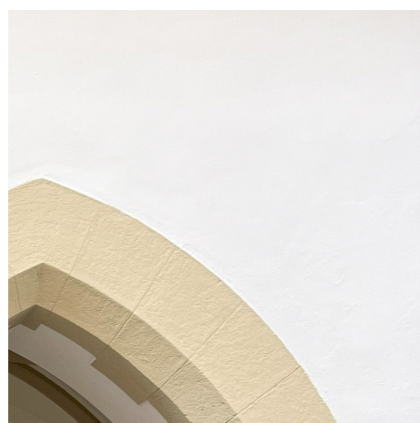
květináče



Materiálový koncept



dlažba



fasáda



akátové dřevo



ocelové prvky RAL 1013



ocelové prvky RAL 1019



vegetace



probarvaný beton,
světle písková



probarvaný beton,
tmavě písková

*Materiálové řešení bude potvrzeno
architektem po předložení vzorků.*

Vegetace

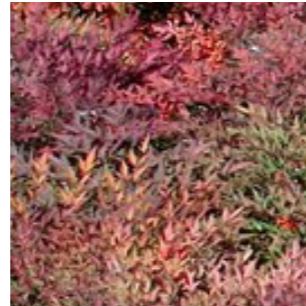
výsadba do květináčů



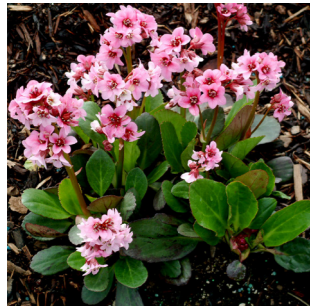
Acer palmatum "Osakazuki"



Amelanchier spicata



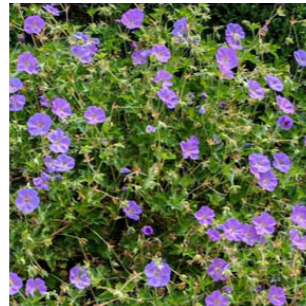
Nandina domestica



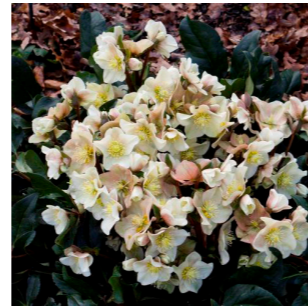
Bergenia "Pink Dragonfly"



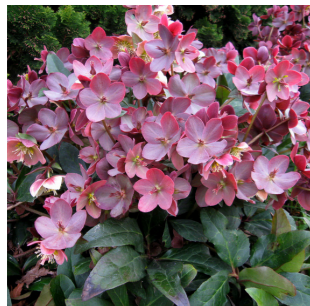
Centranthus ruber var. coccineus



Geranium "Rozanne"



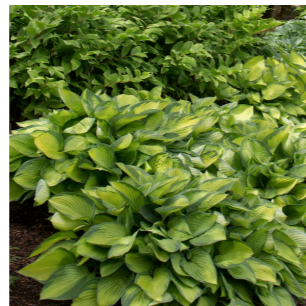
Helleborus x ballardiae "Cinnamon Snow"



Helleborus x ballardiae "Merlin"



Vinca minor



Hosta fortunei "Gold Standard"



Matteuccia struthiopteris



Carex morrowii "Ice Dance"



Pennisetum alopecuroides "Hameln"

Výsadba do květináčů. Je možné vysadit i větší keře, např. japonské javory nebo muchovník. Nutno však počítat s jejich krátkověkostí (cca 5 let). Lze použít i stálezelené keříky se zbarvením listů v zimním období. Keře je možné podsadit travinami a trvalkami (traviny přes zimu drží suché trsy, v předjaří se sřihnou a raší znovu). Pro keře navrhujeme určit 1 – 2 květináče a zbytek osadit menšími rostlinami.

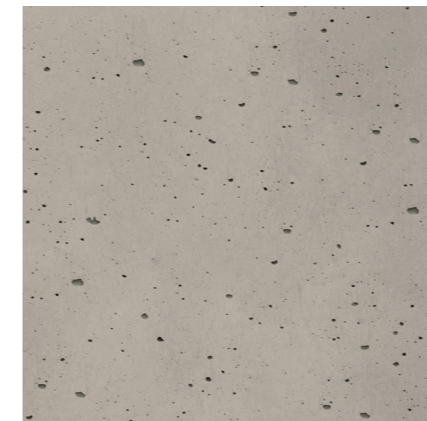


Květináče z probarvovaného betonu Betoni

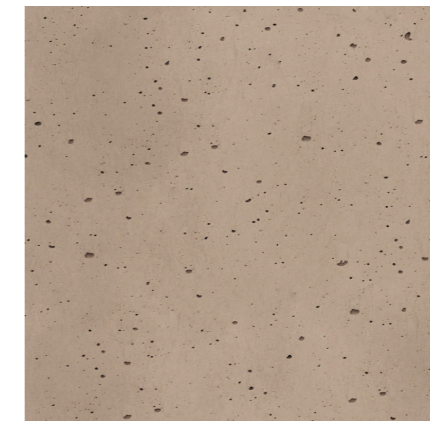
velikost XL / průměr 1000 mm, výška 720 mm, objem 336 l
velikost L / průměr 600 mm, výška 900 mm, objem 148 l
velikost M / průměr 685 mm, výška 430 mm, objem 91 l



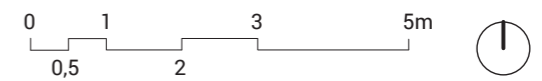
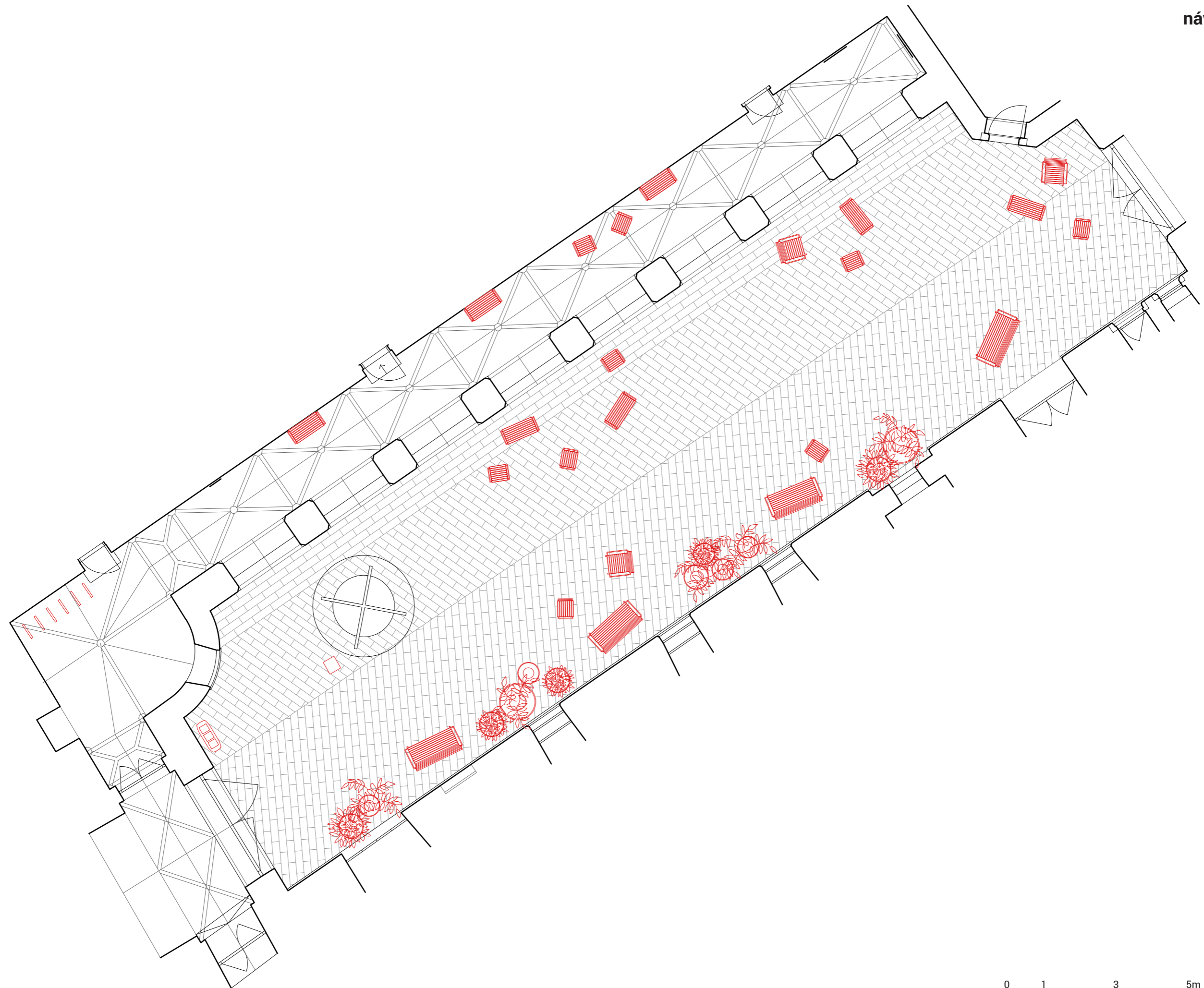
Příklad možné výsadby



světle písková



tmavě písková

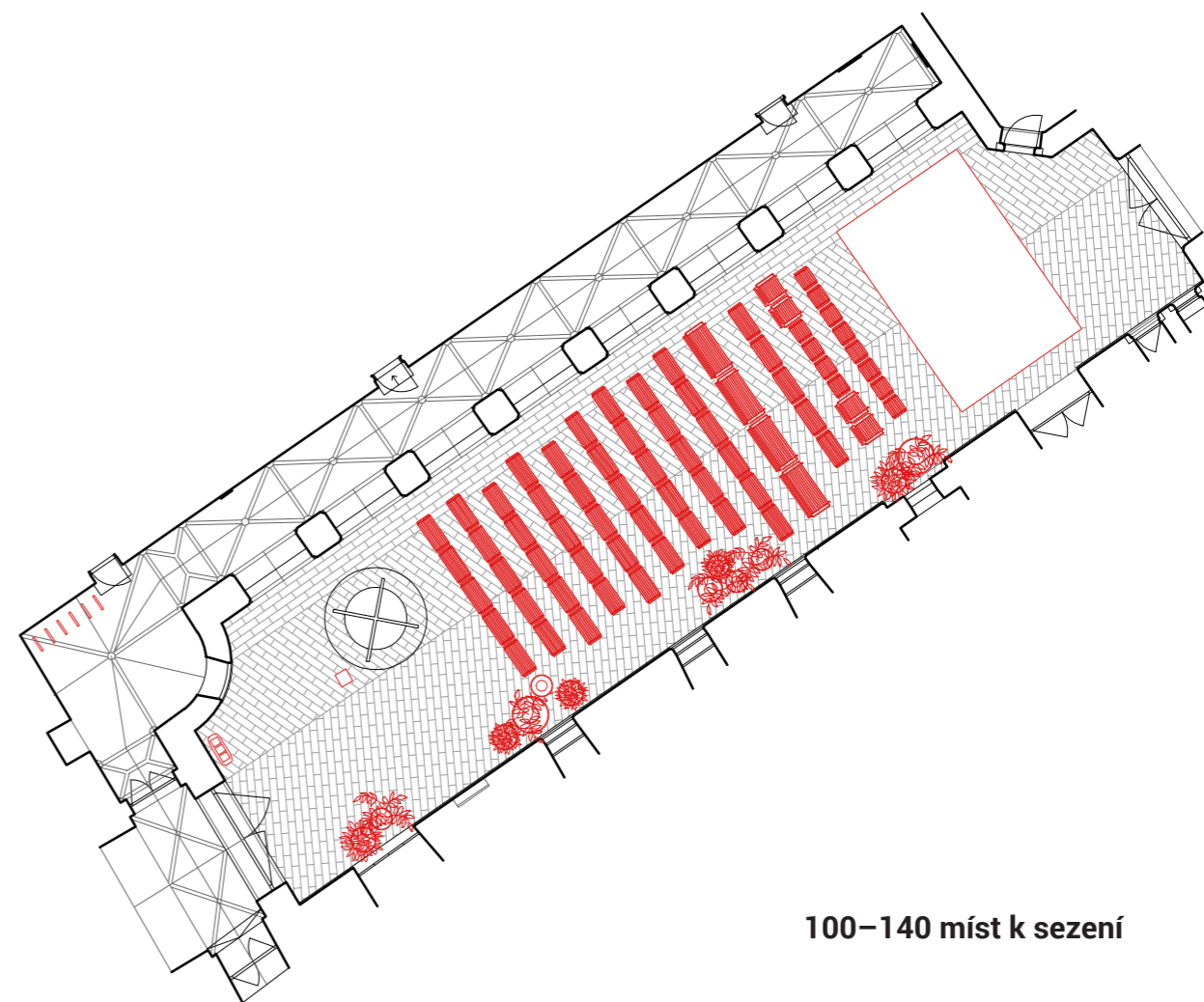


běžný stav



20–40 míst k sezení

akce

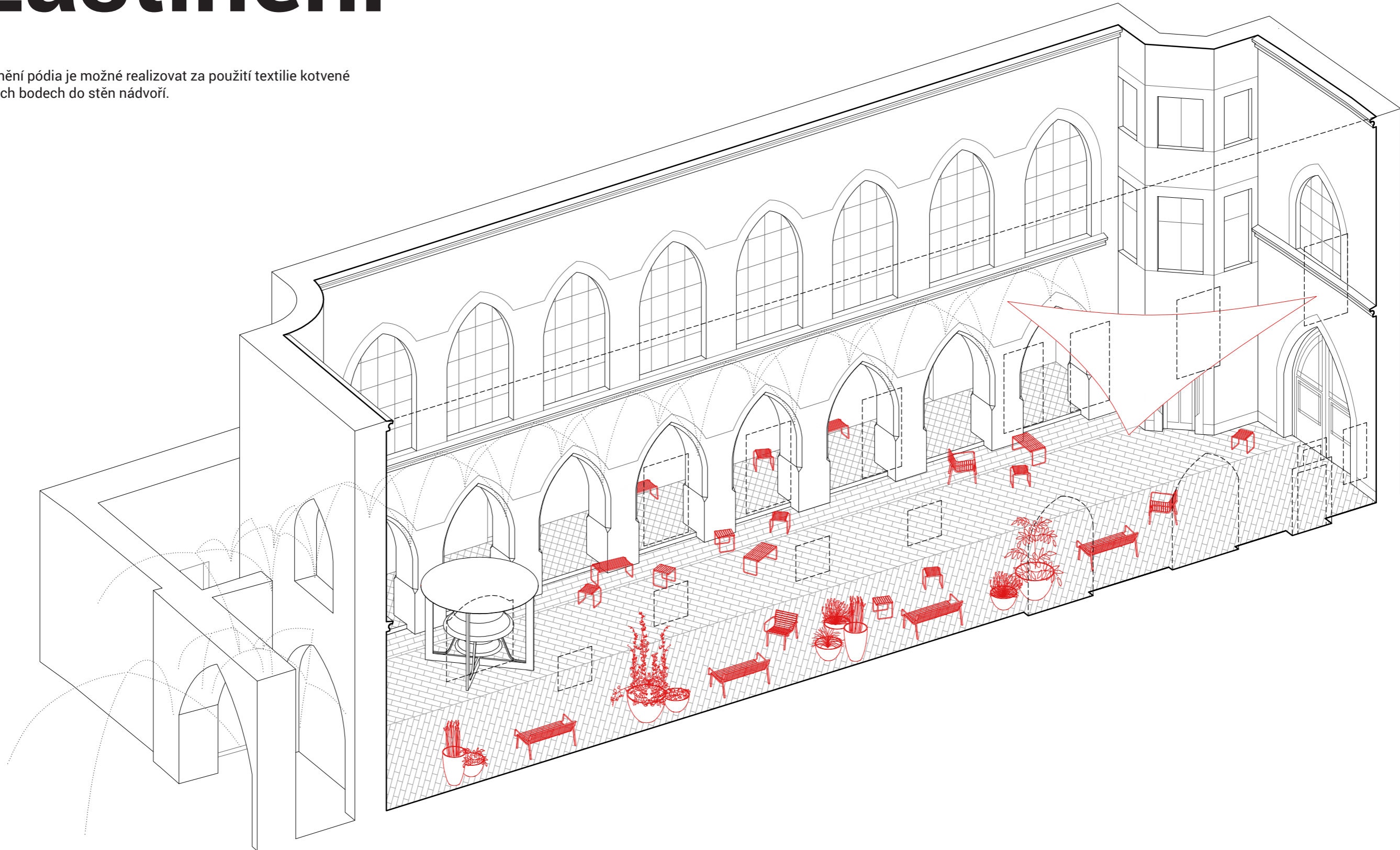


100–140 míst k sezení



Zastínění

Zastínění pódia je možné realizovat za použití textilie kotvené ve třech bodech do stěn nádvoří.





Varianta A (ovíjivé rostliny vsazené do země)

základní sada mobiliáře (30 míst k sezení)		ceníková cena bez DPH
4x	Lavička s opěradlem a područkami (mmcité Stack, STC155r) rozměry: 1500x725x710 mm, ocelová konstrukce, opěradlo a sedák z dřevěných lamel – akát přírodní bez oleje, cena bez DPH 17 516 Kč / kus	70 064 Kč
3x	Křeslo s opěradlem a područkami (mmcité Stack, STC157r) rozměry: 700x725x710 mm, ocelová konstrukce, opěradlo a sedák z dřevěných lamel – akát přírodní bez oleje, cena bez DPH 13 043 Kč / kus	39 129 Kč
5x	Lavička bez opěradla / stolek (mmcité Stack, STC110r) rozměry: 1010x440x435 mm, ocelová konstrukce, deska z dřevěných lamel – akát přírodní bez oleje, cena bez DPH 9 466 Kč / kus	47 330 Kč
9x	Stolička (mmcité Stack, STC112r) rozměry: 460x440x435 mm, ocelová konstrukce, sedák z dřevěných lamel – 9*akát přírodní bez oleje, cena bez DPH 7 502 Kč / kus	67 518 Kč
1x	Koš na tříděný odpad + popelník (mmcité Multiminium, MUM566t) rozměry: 905x350x1010 mm, 3 x 50l, ocelová konstrukce, dřevěné lamely – akát přírodní bez oleje, cena bez DPH 43 144 Kč / kus	43 144 Kč
1x	Stojan na kola (Urbania, IKS pro 5 kol) rozměry: 2105x605x775mm, ocel. konstrukce + vypal. lak na žár. zinku cena bez DPH 16 109 Kč / kus	16 109 Kč
Celkem		283 294 Kč

rozšířená sada mobiliáře (+ 100 míst k sezení)

100x	Židle s opěradlem skládací (Fermob, Bistro) rozměry: 500x420x800 mm, subtilní ocel. konstrukce lakovaná cena bez DPH 1 551 Kč	155 100 Kč
Celkem		155 100 Kč

treláž z ocel. lanek a záhon/podzemní květináč pro výsadbu ovíjivých rostlin

Technické řešení není součástí této studie. Cenu položky v této fázi nelze odhadnout.

vegetace

Konkrétní řešení výsadby není předmětem této studie. Cenu položky v této fázi nelze odhadnout.

Pozn. 1 V případě nákupu 100 a více kusů židlí pro rozšířenou sadu mobiliáře doporučujeme s ohledem na celkovou cenu zvolit židle Fermob Bistro.

Pozn. 2 Uvedené ceny prvků mobiliáře jsou bez DPH, dopravy, montáže, spodní stavby a dopravy montážních čt.

Varianta B (květináče)

základní sada mobiliáře (30 míst k sezení)		ceníková cena bez DPH
4x	Lavička s opěradlem a područkami (mmcité Stack, STC155r) rozměry: 1500x725x710 mm, ocelová konstrukce, opěradlo a sedák z dřevěných lamel – akát přírodní bez oleje, cena bez DPH 17 516 Kč / kus	70 064 Kč
3x	Křeslo s opěradlem a područkami (mmcité Stack, STC157r) rozměry: 700x725x710 mm, ocelová konstrukce, opěradlo a sedák z dřevěných lamel – akát přírodní bez oleje, cena bez DPH 13 043 Kč / kus	39 129 Kč
5x	Lavička bez opěradla / stolek (mmcité Stack, STC110r) rozměry: 1010x440x435 mm, ocelová konstrukce, deska z dřevěných lamel – akát přírodní bez oleje, cena bez DPH 9 466 Kč / kus	47 330 Kč
9x	Stolička (mmcité Stack, STC112r) rozměry: 460x440x435 mm, ocelová konstrukce, sedák z dřevěných lamel – 9*akát přírodní bez oleje, cena bez DPH 7 502 Kč / kus	67 518 Kč
1x	Koš na tříděný odpad + popelník (mmcité Multiminium, MUM566t) rozměry: 905x350x1010 mm, 3 x 50l, ocelová konstrukce, dřevěné lamely – akát přírodní bez oleje, cena bez DPH 43 144 Kč / kus	43 144 Kč
1x	Stojan na kola (Urbania, IKS pro 5 kol) rozměry: 2105x605x775mm, ocel. konstrukce + vypal. lak na žár. zinku cena bez DPH 16 109 Kč / kus	16 109 Kč
Celkem		283 294 Kč

rozšířená sada mobiliáře (+ 100 míst k sezení)

100x	Židle s opěradlem skládací (Fermob, Bistro) rozměry: 500x420x800 mm, subtilní ocel. konstrukce lakovaná cena bez DPH 1 551 Kč	155 100 Kč
Celkem		155 100 Kč

květináče z probarvaného betonu Betoni

2x	velikost XL / průměr 1000 mm, výška 720 mm, objem 336 l, světlá/tmavá písková cena bez DPH 16 446 Kč	32 892 Kč
2x	velikost L / průměr 600 mm, výška 900 mm, objem 148 l, světlá/tmavá písková cena bez DPH 9 835 Kč	19 670 Kč
5x	velikost M / průměr 685 mm, výška 430 mm, objem 91 l, světlá/tmavá písková cena bez DPH 5 702 Kč	28 510 Kč
celkem		81 072 Kč

vegetace

Konkrétní řešení výsadby není předmětem této studie. Cenu položky v této fázi nelze odhadnout.

mi:za